



1. O COTO DAS COVAS (LALIN)

Antonio Presas

1. SITUACION

O Coto das Covas está situado na localidade de Cercio (Lalín), a escasa distancia do Colexio Público "Varela Buxán", na cota 549 (Mapa Topográfico do IGN), sendo o punto máis elevado do interior da parroquia de Cercio. Está localizado na parte alta dunha lomba, de dirección O-L, que se estende desde o Monte Espiñeira (Oirós) ata o paso do río Arnego pola engroba do Pozo Negro. Esta lomba ou cordal separa a rede fluvial do arroio de Barbán ou Borbón, ao Sur, da rede fluvial do rego de Galegos ao Norte.

Para acceder ao Coto das Covas pode seguirse o camiño que discorre polo Sur, desde a pista Cercio-Abonxo ou polo Norte, desde a pista Cercio-Cruce de Agoleta, seguindo o camiño que leva ata o depósito de auga de subministro público, localizado na cima do Coto.

2. HISTORIA

O Coto das Covas é sobradamente coñecido entre o vecindario de Cercio, que relaciona esta excavación en mina coa Cova da Moura ou dos Mouros ("*cando chovía metíamonos dentro e faciamos lume para quentarnos, aínda que no fondo, durante o inverno, había unha charca de auga que, seguramente, viña de fóra. Esta cova non se fixo para buscar auga para regar fincas. Case seguro que foi unha mina da que se*

sacou algúnha clase de mineral, pero ninguén se acorda diso. Por iso, hai varios anos, chegaron aquí uns descoñecidos e andiveron pola parte da arriba da cova pasando unha máquina polo chan. Debían ser buscadores de tesouros"

A primeira referencia bibliográfica coñecida procede da obra "A Comarca do Deza" de Armando Vázquez e Daniel González, quen sinalan que no Coto das Covas hai unha entrada a unha escavación subterránea da que, segundo se afirma, os romanos sacaron ferro, estaño, volframio, etc, ... aínda que parece ser unha simple cala de prospección.

No ano 1997, o explorador Fernández de la Cigoña entra na cova e deixanos unha detallada descrición do estado no que se atopa. Considera que se trata dunha mina de ferro abandonada, que fora explotada, posiblemente, no século XVII ou no XVIII.

3. DESCRICION

A comezos da primeira década do ano 2000, a Xunta de Galicia procedeu a taponar varias minas da comarca de Deza, por culpa da súa perigosidade, pero non se elaboraron informes nin memorias acerca do seu aspecto e perdeuse a posibilidade de coñecer moitas referencias de interese.

Unha descrición importante é a realizada por Fernández de la Cigoña (1997), pouco antes de ser taponada. Esta é a súa descrición: "*o día da nosa visita, a mina era un verdadeiro cortello, pois nela verteron moito lixo as casas veciñas. Había un cadáver dun porco grande, os anacos dunha bicicleta e moita porcallada miúda. Era un auténtico vertedeiro case imposible de limpar, que dificultaba o acceso ao seu interior.*

A boca é irregular, duns dous metros de alto e tres de ancho e comeza cunha forte pendente cara abaixo dun 45% ou máis. Adéntrase cara o interior en liña recta, sen desviarse nin á dereita nin a esquerda e como estaba orientada cara o mediodía, a luz do sol iluminaba unha grande parte da cavidade sen necesidade de acendar as lámpadas. A altura da entrada mantense uns 7 metros cara adentro, logo o teito baixa pouco a pouco e as paredes aproxímanse, de xeito que é preciso agacharse para seguir avanzando outros 6 ou 7 metros. A lonxitude total será duns 12 ou 13 metros.

A luz chega case ata o fondo e, na zona da entrada, aparece moitísimo musgo. A uns 5 metros da boca aparece un pequeno ensanchamento en forma de repisa, polo lado dereito"

A descrición deste investigador non concorda coas testemuñas de moitos veciños. Uns afirman que existían tres buratos que se dirixían cara uns túneles subterráneos e outros que, últimamente, tan só existían dous. Segundo algunhas persoas maoires, a

mina chegaba ata as casas de Cercio e, por iso, cando se fixo unha casa nesta localidade, atoparon unha galería que se dirixía cara a Cova dos Mouros.

4. ASPECTOS XEOLÓXICOS

Na actualidade, resulta imposible acceder ao interior da cova para recoller mostras de calquera tipo de mineralización que se poidera observar pero, nas inmediacións da entrada á mina, realizouse un gran rebaixe no terreo para construír unha nave agrícola-gandeira e, no corte (terraplén) puideron localizarse varios filóns de cuarzo mineralizados con piritita (sulfuro de ferro). Este tipo de filóns, de reducida extensión, son bastante frecuentes na zona, coñecida como "*Formación Xeolóxica de Cercio*" ou "*Unidade Intermedia*", segundo outros xeólogos. Esta formación está constituída basicamente por xistos micáceos, anfíbolitas e ampelitas, formando secuencias litolóxicas orientadas en dirección SO-NE e con ángulos de inclinación comprendidos entre 40° - 60°.

A demanda de mineral de ferro debeu ser bastante elevada na zona durante os séculos XVII-XVIII, a xulgar polos grandes depósitos de escouras que se localizan en Muimenta (Escourido), Ferreiroa e Monte de Eidián (As Ferreiras), localizados en zonas onde o *carbón de uz* era abundante. Esta mina de Coto das Covas debeu abastecer de mineral ás fundicións de Muimenta, do mesmo xeito que as explotacións de *Cova da Xila* (Sello), a *Costa do Agrelo* (Cangas) e o *Monte de A Costa* (Muimenta).

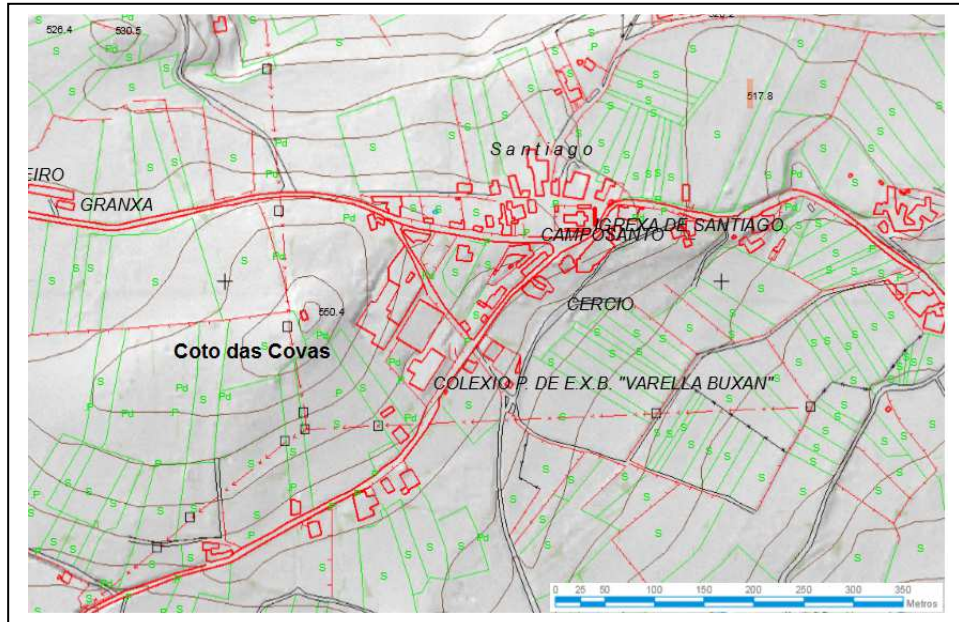
5. FOLCLORE

A maiores da súa consideración como mina romana ou dos mouros, consérvase unha curiosa lenda, bastante común en outras minas e pasadizos subterráneos. Contan que hai moitos anos, nunha ocasión, os veciños de Cercio non eran capaces de recorrer os pasadizos subterráneos que tiña e decidiron meter un capón dentro dun túnel e deixalo solto. Estiveron agardando a que saíra pola entrada, pero o capón non aparecía por ningún lado, ata que, ao día seguinte, apareceu en Carmoega, localidade que está ao outro lado do río Arnego, a máis de tres quilómetros de distancia.

BIBLIOGRAFIA

- FERNANDEZ DE LA CIGOÑA, E. e LOIRA DE TRESALDEAS, F. (1998): Excursión polas furnas e covas de Galicia. Edicións Xerais. Colección Natureza Galega, vol XI.
- VÁZQUEZ CRESPO, A. e GONZÁLEZ ALÉN, D. (1997): *A Comarca do Deza*. Servizo de Publicacións de Deputación Provincial de Pontevedra.

FIGURAS



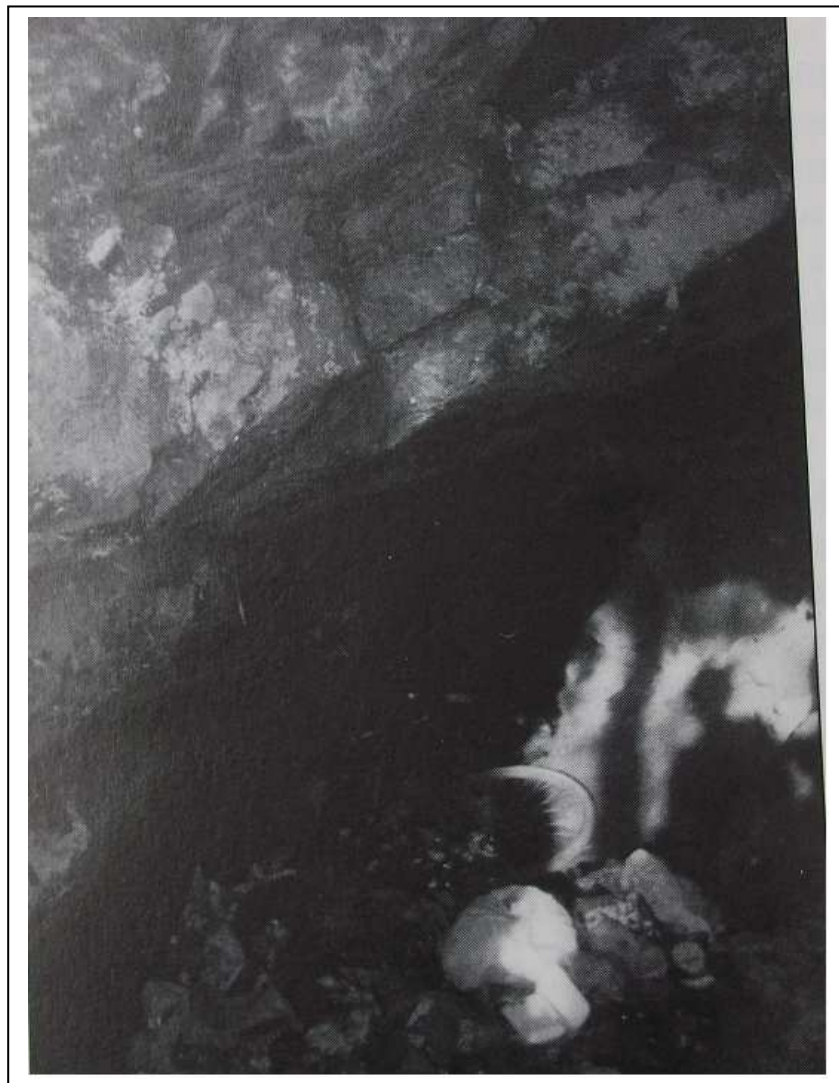
1.1 Localización do Coto das Covas na localidade de Cercio, ao Oeste do Colexio Público "Varela Buxán". MAPA Xunta Galicia a escala orixinal 1/5.000



1.2 Vista do Coto das Covas desde pista Abonxo-Cercio



1.3 Perfil da Cova segundo o esquema do explorador Estanislao Fernández



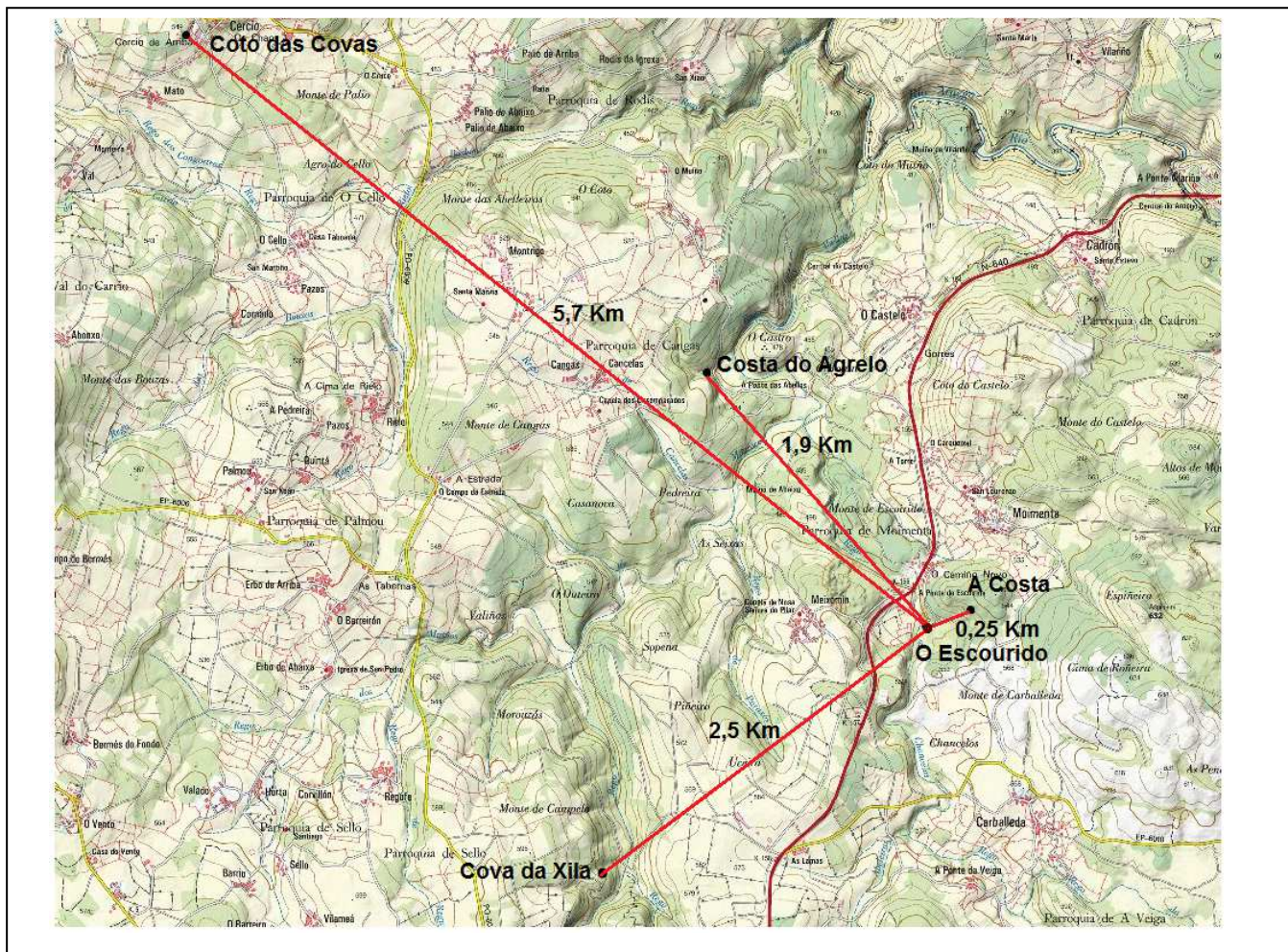
1.4 Foto do interior da Cova tomada por Estanislao Fernández no ano 1997



1.5 Sinal colocada pola Xunta de Galicia na boca de mina taponada



1.6 Anaco de cuarzo mineralizado con pirita (sulfuro de ferro), procedente dun filón do Coto das Covas, zona antigamente explotada para a obtención de ferro



1.7 Mapa coa indicación do lugar onde se situaba a ferreiría de Muimenta e os posibles lugares de aprovisionamento de mineral.